

# Asingapark - Middelstum



(050) 5278218  
contact@mdlandschapsarchitecten.nl  
www.mdlandschapsarchitecten.nl

Postbus 6070  
9702 HB Groningen

MDLandschapsarchitecten



## Colofon

Asingapark Middelstum

Datum: 27 oktober 2015

**Opdrachtgever:**

Gemeente Loppersum

**Contact:**

Molenweg 12, 9919 ZG Loppersum, Nederland

**Ontwikkeld door:**

MD Landschapsarchitecten

**Contact:**

Kerklaan 30, 9702 HB Groningen, Nederland



GEMEENTE  
**LOPPERSUM**

MD**Landschapsarchitecten**



# Inhoudsopgave

1.	Inleiding	7
2.	Locatie	8
3.	Herinrichting dorpskern Middelstum	9
4.	Historie	10
5.	Ruimtelijke analyse	12
	5a. Conclusie ruimtelijke analyse	16
6.	Programma van Eisen	18
7.	Plan	20
	7a. Ruimtes	22
	7b. Paden	23
	7c. Entree	24
	7d. Het monument op het Concordiaplein	27
	7e. Randen	26
	7f. Plekken	30
8.	Beplanting	32
	8a. Te behouden bomen	33
	8b. Beplantings concept	34
	8c. Plantensoorten	36
9.	Volgende stappen	40





# 1. Inleiding

## Asingapark Middelstum

Het Asingapark is één van de grote groene kwaliteiten van Middelstum. Dit voormalige borgterrein is in de loop der jaren steeds minder herkenbaar geworden. Na de sloop van de Asingaborg en bijgebouwen is de bebouwing aan de noordzijde van de Grachtstraat op het borgterrein gebouwd, is een deel van het terrein afgegraven en de gracht aan de Grachtstraat gedempt.

Wat overblijft is een groen gebied, dat lange tijd verstopt lag achter bebouwing en dichte beplanting. Van de borg is enkel het poortgebouw bewaard gebleven. De ambitie is om van de plek een goed toegankelijk en aangenaam dorpspark te maken. Door het verwijderen van de woningen aan het Concordiaplein is hiermee een begin gemaakt, en is de zichtbaarheid en toegankelijkheid van het park al sterk verbeterd. In het park zelf is door een opschoonactie meer licht en ruimte gecreëerd.

In het ontwerp zal gekeken worden hoe het park een goede aansluiting op de omgeving kan krijgen. Zowel de toegankelijkheid als de overgangen naar aangrenzende openbare en private percelen zijn hierbij aandachtspunten. Daarnaast dient het park zelf een grondige opknapbeurt te krijgen om weer een positieve uitstraling op bezoekers achter te laten. Naast de bestaande kwaliteit van het monumentale groen zal er aandacht zijn voor een aantrekkelijke onderbeplanting, verbeterde gebruiks- en verblijfsmogelijkheden en een goede toegankelijkheid. Dit alles rekening houdend met het beschikbare budget .

Deze herinrichting van het Asingapark maakt onderdeel uit van de grotere visie ' Middelstum Centraal' uit september 2013.





## 2. Locatie

### Centrum, Middelstum

Middelstum is een plaats in de gemeente Loppersum in de Nederlandse provincie Groningen, gelegen aan het Boterdiep. In 2006 telde Middelstum 2419 inwoners. Het dorp is uniek in zijn soort vanwege zijn goed bewaard gebleven radiale wierdestructuur en historische centrum. Dit is ook goed zichtbaar op het satellietbeeld.

Het is niet bekend wanneer Middelstum is ontstaan, echter wordt dit dorp het eerst genoemd in de negende eeuw.

Bij het dorp bevonden zich lange tijd de borgen Asinga en Mentheda, die beiden werden gesloopt in de 18e eeuw (respectievelijk in 1744 en circa. 1738). Van Asinga resteert het poortgebouw.

(bron: [www.wikipedia.nl](http://www.wikipedia.nl))





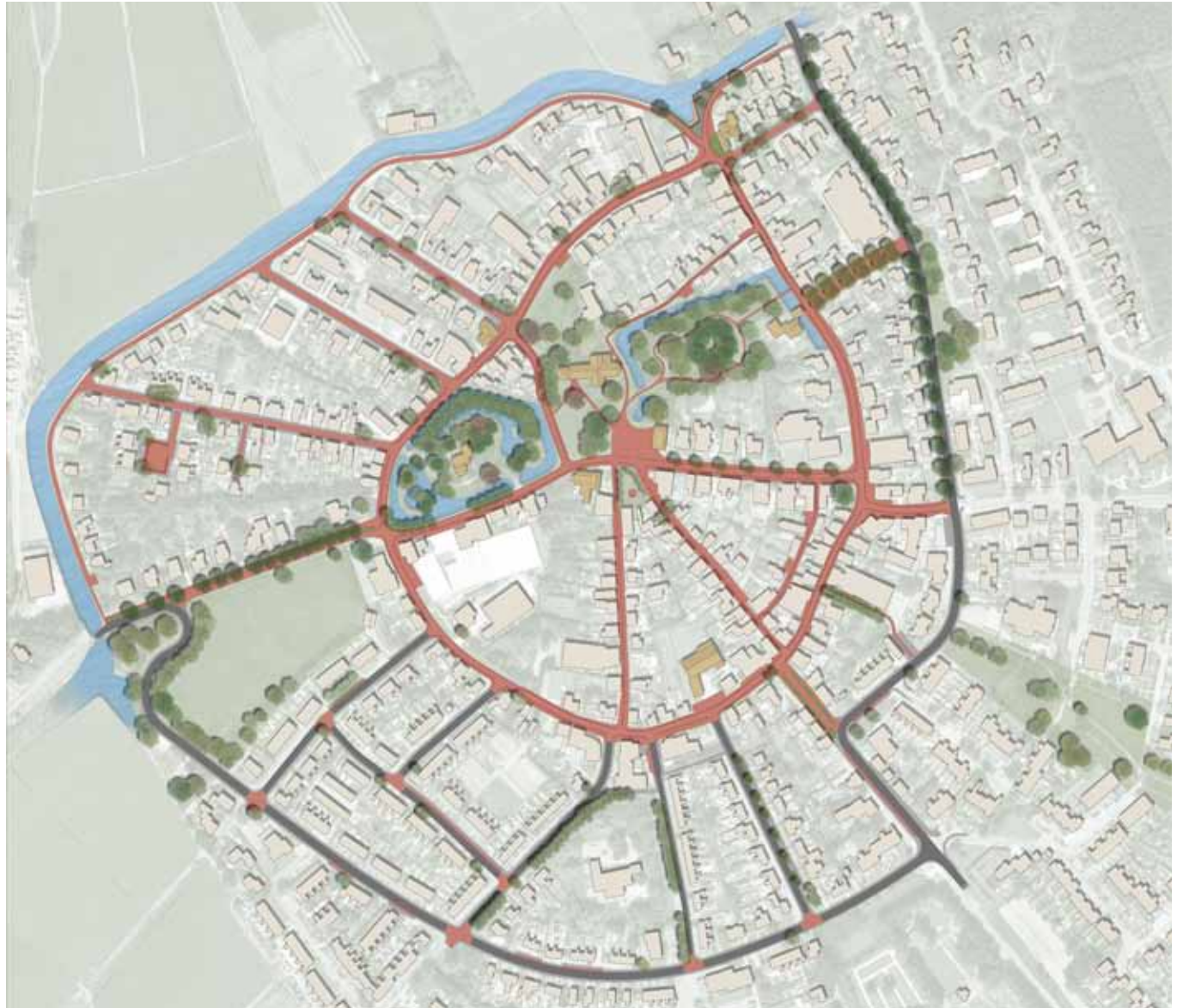
### 3. Herinrichting dorpskern Middelstum

#### Plankaart

Voor het historische wierdedorp Middelstum heeft MD Landschapsarchitecten een ruimtelijke structuurvisie opgesteld die een aantal samenhangende ingrepen voorstelt om de kwaliteiten van het dorp sterker naar voren te brengen. De visie legt een solide en flexibele basis voor de toekomst van het dorp als recreatieve voorzieningenkern in zijn omgeving.

De historische kern van het wierdedorp krijgt in zijn geheel een bestrating van gebakken klinkers. Het doorgaand verkeer gaat niet langer dwars door de kern van het dorp, maar wordt om de kern heen geleid. In combinatie hiermee wordt het eenrichtingsverkeersbeleid in de kern veranderd, zodat de verkeerskundige organisatie en ruimtelijke opbouw van de kern in samenhang beleefd kan worden. Door de aanleg en verbetering van een aantal voetpaden in de kern worden de verschillende bijzondere verblijfsruimten in het dorp directer met elkaar verbonden en takken ze duidelijker aan op het recreatief netwerk in de omgeving. Doordat er gebruik gemaakt wordt van het al aanwezige historisch-ruimtelijk potentieel, is een basis gelegd die ook op de lange termijn werkzaam is en ruimte biedt voor nieuwe initiatieven en investeringen.

Het Asingapark is een van de grote groene kwaliteiten te midden van de historische kern van Middelstum. Het voormalig borgterrein is met de jaren steeds minder herkenbaar geworden. In dit DO zal gekeken worden hoe het park een goede aansluiting op de omgeving kan krijgen passend binnen de opgestelde structuurvisie voor het gehele dorp. Zowel de toegankelijkheid als de overgangen naar aangrenzende openbare en private percelen zijn hierbij aandachtspunten.





## 4. Historie

### Asingaborg

In de negende eeuw werd het dorp Middelstum voor het eerst genoemd. Mogelijk is het dorp ontstaan in de Romeinse tijd op een kwelderwal.

Uit drie verschillende huiswierden hebben zich vervolgens een omvangrijke wierde met een radiale structuur en ringweg ontwikkeld. Het centrale deel van de wierde wordt gevormd door de open ruimte rond de kerk en de deels onbebouwd gebleven terreinen van de in de 18de eeuw gesloopte borgen Asinga en Mentheda.

De radiale structuur is het meest regelmatig in het zuiden. Zoals tevens zichtbaar wordt in de reeks historische kaarten afgebeeld op deze pagina.

De bebouwing concentreerde zich aanvankelijk langs de paden in het zuidoosten en langs de oostelijke ringweg.

In de tweede helft van de 19de eeuw vond een verdichting van de bebouwing plaats. Dit is goed te zien op het kaartbeeld van 1953-2014. Een tweede 'bebouwingsschil' ontwikkeld zich rondom de oude wierde. De wierde - een beschermd dorpsgezicht - wordt hierdoor omringd door 20ste-eeuwse woonwijken.

(bron: [http://www.dbnl.org/tekst/sten009monu04\\_01/sten009monu04\\_01\\_0070.php](http://www.dbnl.org/tekst/sten009monu04_01/sten009monu04_01_0070.php))



Topografische kaart  
1909



Topografische kaart  
1962



Topografische kaart  
1953



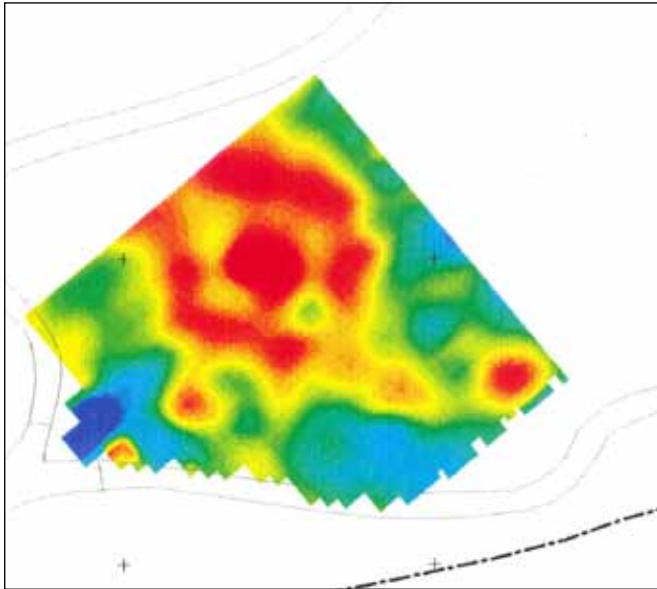
Topografische kaart  
1990



Luchtfoto uit 1970



Poorthuis na restauratie 1926



In 2000 heeft RAAP in opdracht van de gemeente Loppersum een historisch en archeologisch onderzoek verricht.

Door middel van elektromagnetisch onderzoek hebben zij een herkenbaar patroon/ zone gevonden. De zone vormt min of meer een vierkant met een buitenmaat van globaal 15 x 15 meter. Dit patroon komt in vorm en omvang overeen met plattegronden van steenhuizen zoals die uit opgravingen en bouwhistorisch onderzoek bekend zijn. Het vierkante patroon van hoge magnetische waarden is te interpreteren als de fundering van de Asingaborg. Binnen het vierkant tekent zich een afzonderlijke zone van hoge magnetische waarden af. Mogelijk is dit een omgevallen muurdeel.



Middelstum in 1934 vervaardigd door gemeentearchitect Veenstra

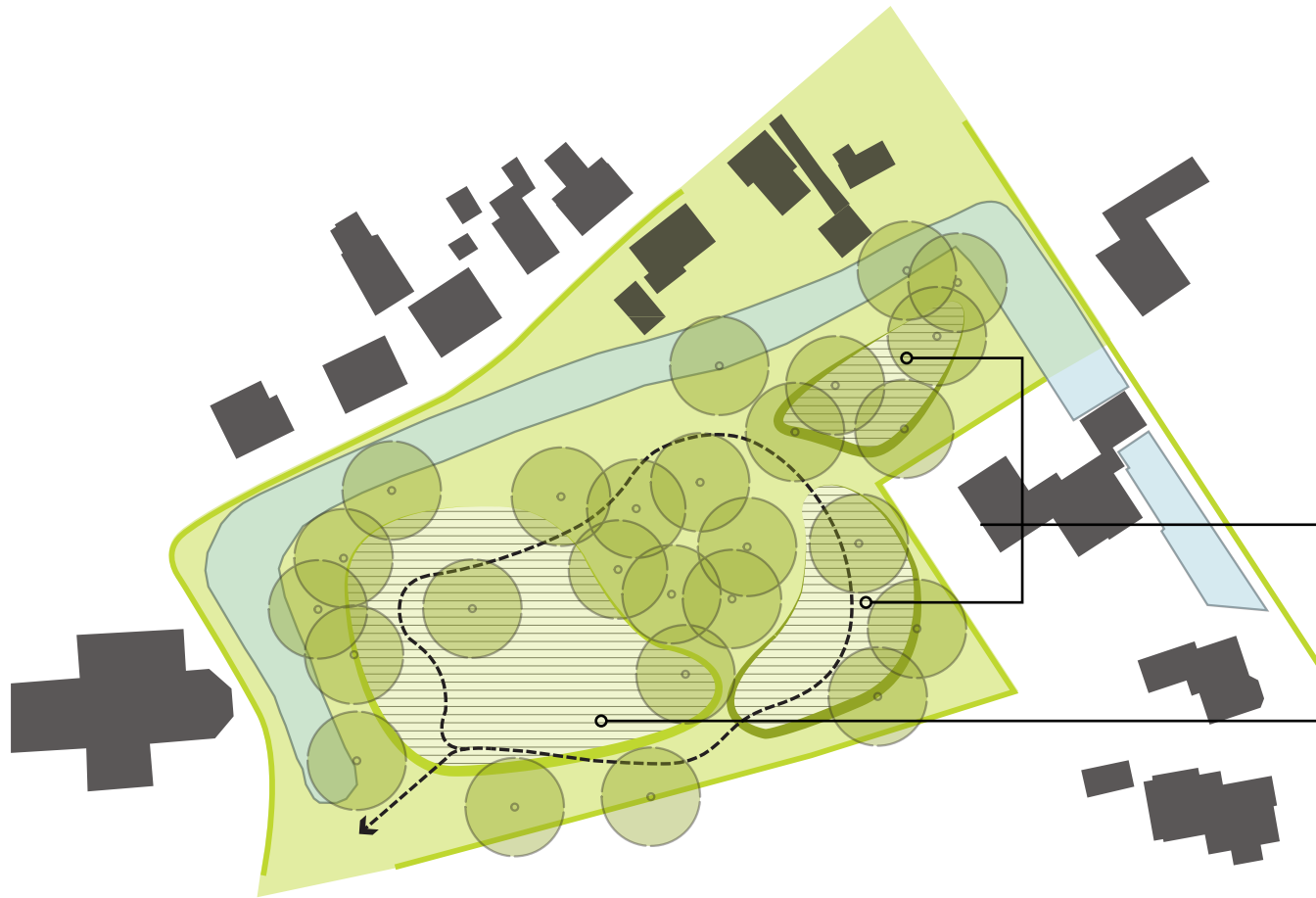


# 5. Ruimtelijke analyse

## Asingapark

### RUIMTES IN HET PARK

Open ruimtes, zon, engels landschapspark,



Zonnige weide



Veel opschot van bomen en struiken in het park

#### Ruimte 1 en 2:

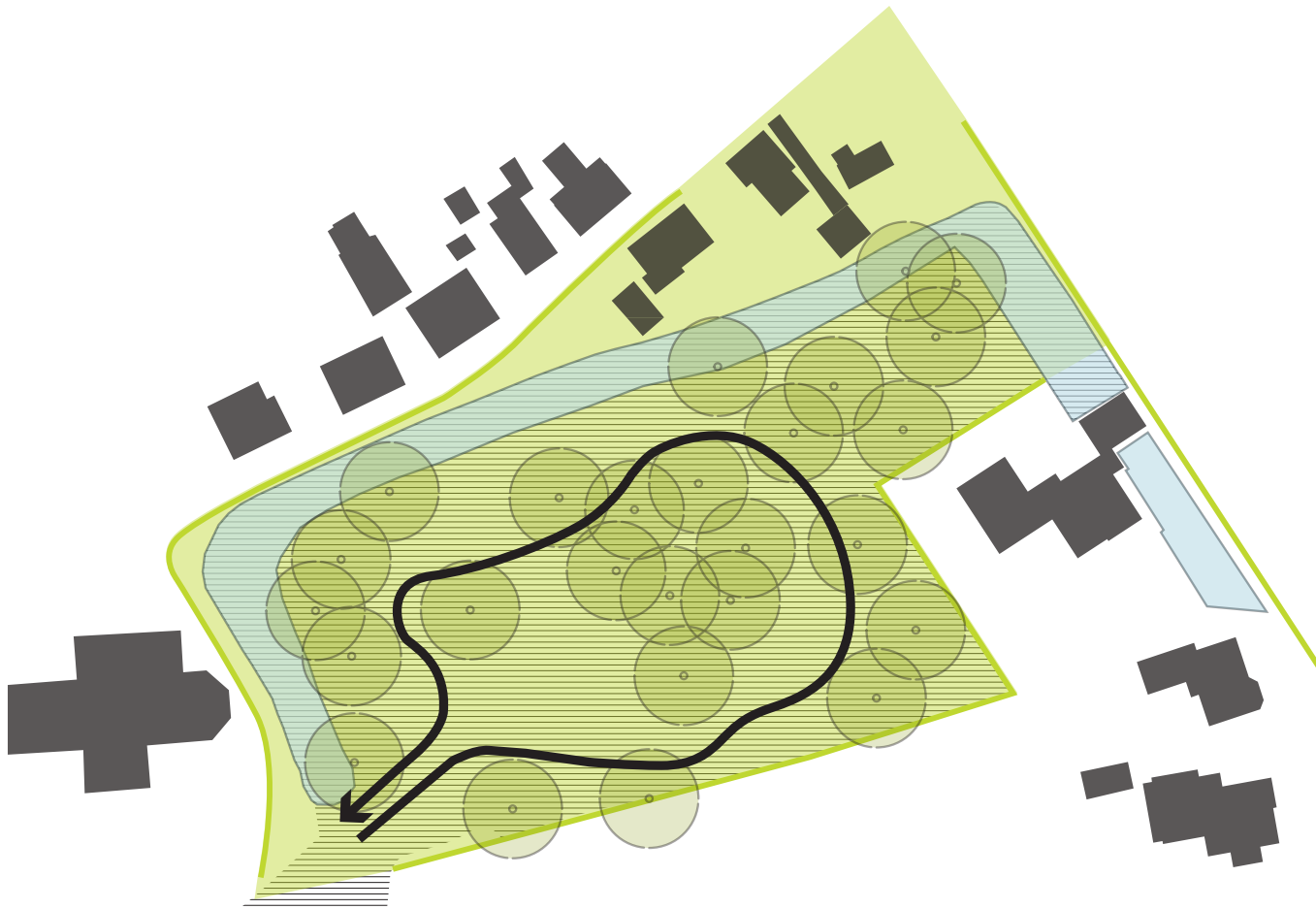
Omsloten paradijs, introvert karakter. Door de hoge dichtheid aan bomen. Echter moet veel opschot van bomen en struiken verwijderd worden om deze ruimtes weer begaanbaar te maken.

#### Ruimte 3:

Zonnige weide. Echter door veel opschot van verschillende bomen en struiken is de visuele verbinding tussen het water en de overkant (Kerkpad) weg.

Verschillende ruimtes in het park

## ROUTING DOOR HET PARK (ENTREES)



Er is maar een uitgang in het park, een rondje lopen door het dorp is dus niet mogelijk



Het pad grenst aan de prive-tuinen



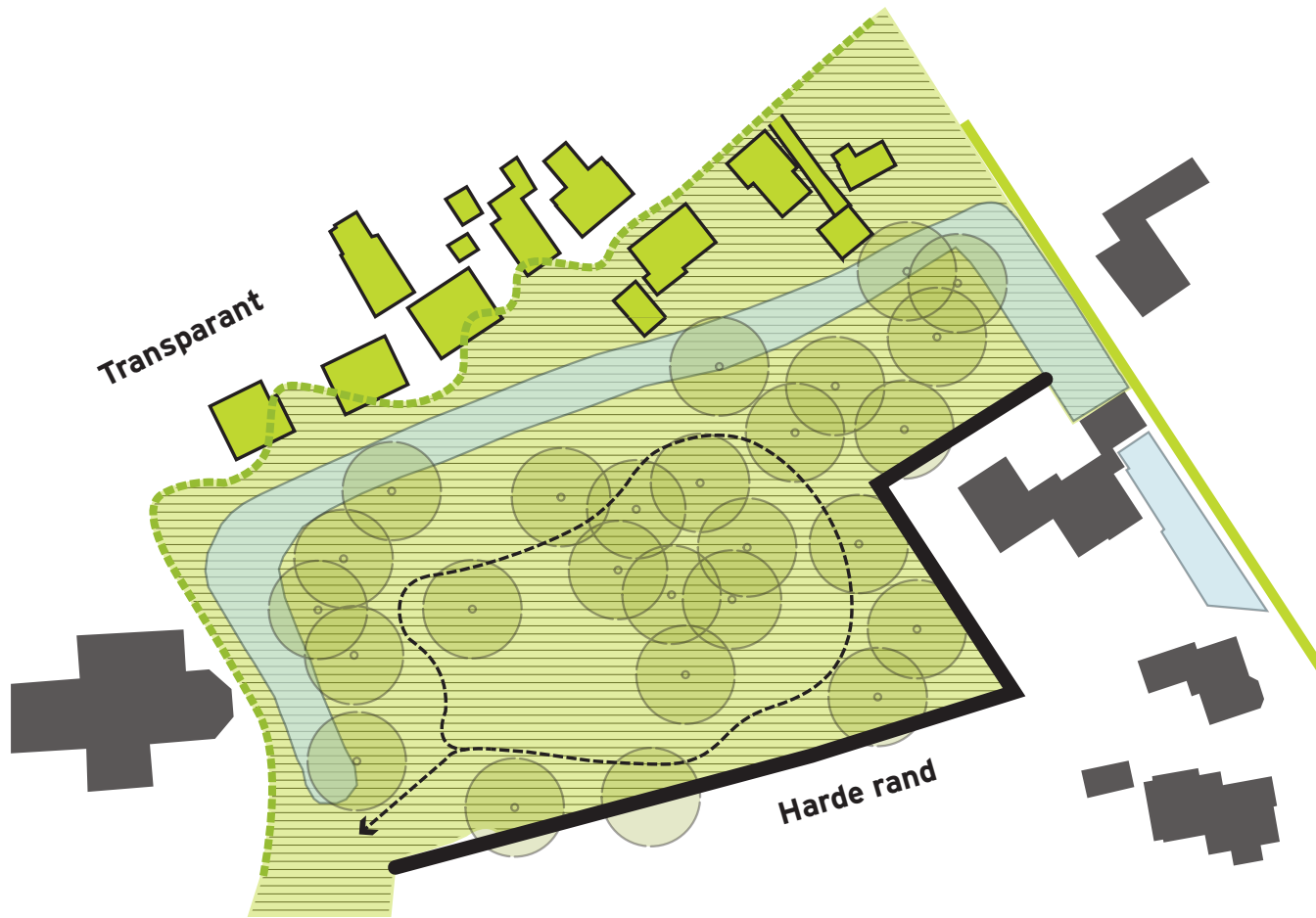
Het pad biedt ook zicht op de kerk



Het huidige pad is van asfalt en meandert door het park. Er is maar een ingang in het park waardoor het rondje in het park altijd een begin/ eindpunt is.

## RANDEN IN HET PARK (ORIENTATIE)

Begrenzing door de gracht, schuttingen en hagen



Aan de zuidzijde van het park bevinden zich randen van tuinen, dit uit zich d.m.v. hagen en schuttingen. Dit is een hele harde rand. De noordzijde van het park is veel zachter en transparanter die met een flauw talud richting de gracht afloopt.





## HISTORIE IN HET PARK

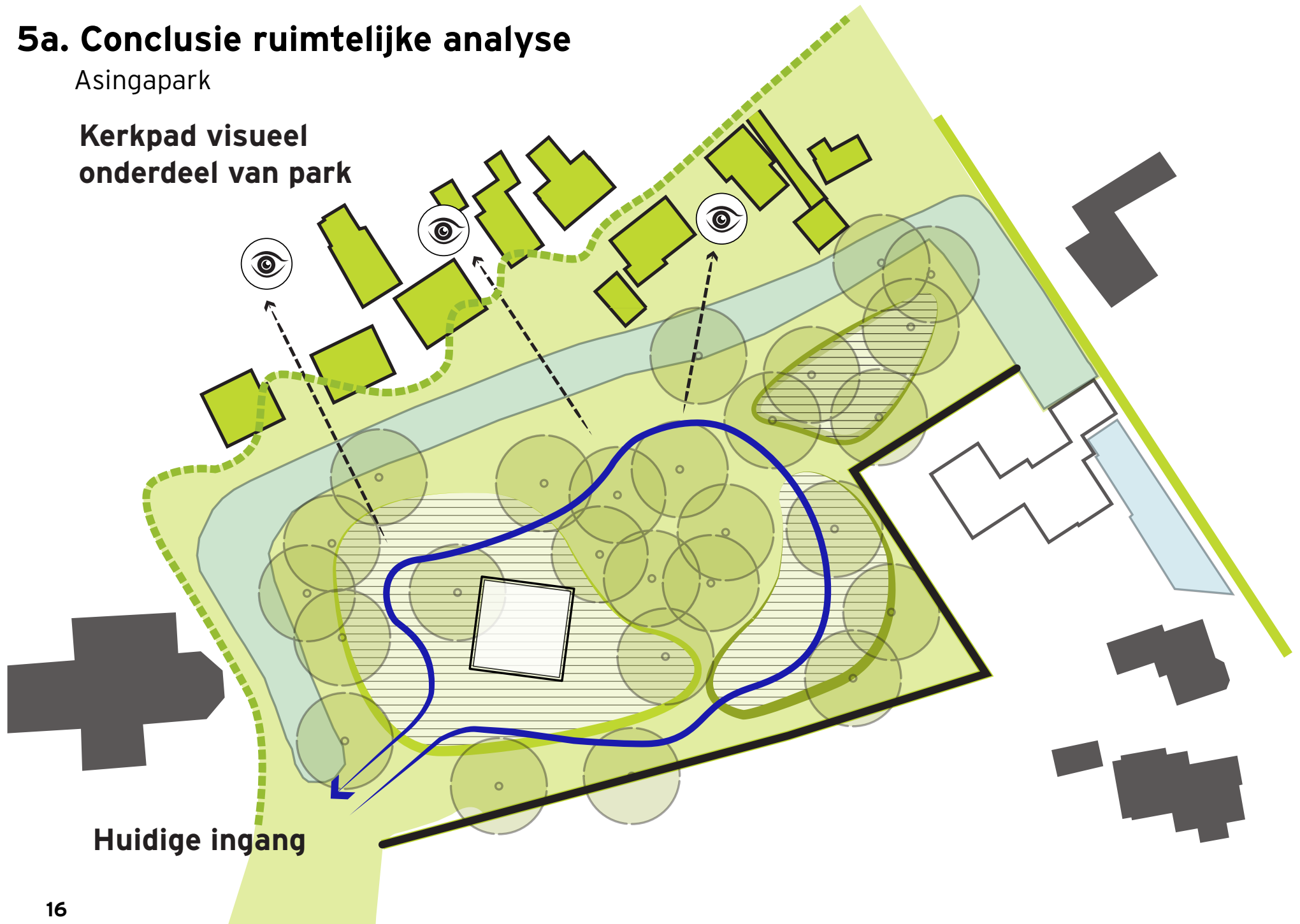
De waardevolle oude borg en het poortgebouw



## 5a. Conclusie ruimtelijke analyse

Asingapark

**Kerkpad visueel onderdeel van park**



Uit de ruimtelijke analyse kunnen eigenlijk de volgende conclusies worden getrokken:

#### **1. HARDE RANDEN**

Een harde rand aan de zuidkant van het Asingapark. Dit is tevens de rommelige rand van het park, waar verschillende hagen en schuttingen elkaar afwisselen. Dit betreffen achterkanten van private tuinen en het is tevens de schaduwkant van het park.

#### **2. ZACHTE RANDEN**

Een zachte rand van het park aan de kant van de singel. Opschot van bomen en struiken verhinderen dat de overkant (het Kerkpad) en de singel visueel onderdeel uitmaken van het parklandschap. Dit is tevens de zonnige zijde van het park.

#### **3. RUIMTES IN PARK**

In het park zijn eigenlijk drie verschillende ruimtes van elkaar te onderscheiden. Deze zijn echter niet goed zichtbaar vanwege achterstallig onderhoud. Door op strategische plekken bomen te kappen en opschot te verwijderen ontstaan er verschillende ruimtes in het park. Hierdoor wordt het park visueel interessanter voor de toekomstige gebruiker.

#### **4. ENTREES**

Op dit moment is er een entree die toegang biedt tot het Asingapark. Het park maakt dus geen onderdeel uit van een bepaalde route maar is altijd een begin- of eindpunt van een wandeling.

#### **5. PADEN**

In het huidige Asingapark bestaan de paden uit asfalt met een strooilaag. Het pad slingert op sierlijke en eenvoudige wijze door het park.

#### **6. BORG**

In 2000 heeft RAAP in opdracht van de gemeente Loppersum een historisch en archeologisch onderzoek verricht. Uit hun onderzoek hebben zij resten van funderingen van een Steenhuis gevonden, deze hebben een plattegrond van 15 x 15m. De bouw van dit steenhuis kan al omstreeks de 13e eeuw hebben plaatsgevonden.



Flauwe oevers naar singel toe



Kerkpad onderdeel van park



zonnige weide



## 6. Programma van Eisen

In maart 2015 zijn er enquêtes afgenomen onder omwonenden om te inventariseren wat men van het Asingapark vindt en wat men er in de toekomst mee zou willen.

Op de rechter pagina is een van deze enquêtes afgebeeld om een idee te krijgen van de gestelde vragen.

Deze enquêtes heeft MD Landschapsarchitecten vervolgens naast elkaar gelegd om tot een programma van eisen te komen voor het Asingapark.

Dit programma van eisen heeft MD Landschapsarchitecten weer teruggekoppeld naar de gemeente om vervolgens een ontwerp te maken voor het Asingapark.

### PROGRAMMA VAN EISEN

Er zijn een aantal speerpunten die in het Asingapark belangrijk zijn, namelijk:

#### 1. HISTORIE

Historische karakter moet weer voelbaar en zichtbaar worden.

- Terugbrengen oude borgtuin
- behoud van karakteristieke beplanting

#### 2. EEN CONTINUE WANDELROUTE DOOR HET DORP MIDDELSTUM

#### 3. STILTE, RUST EN SEREEN KARAKTER

#### 4. HERKENBAARHEID

Entrees moeten duidelijk zichtbaar gemaakt worden

#### 5. SCHOON EN VEILIG

Een schoon en veilig milieu voor de bewoners van Middelstum.

- betere verlichting
- meer afvalbakken
- vergroten sociale controle/ veiligheid
- Evt hondentoilet

#### 6. ONTMOETEN

Een centrale ontmoetingsplek/ trekpleister midden in het (historische) hart van Middelstum.

Eventueel toevoeging van extra programma (voorzien in speelmogelijkheden, mogelijkheden tot organisatie kleinschalige evenementen)

- Bankjes
- kleinschalige culturele evenementen

## Asingapark

Omwonenden

### Algemene vragen

Herkent u zich in de gepresenteerde analyse?

- Ja, zeker
- Een beetje
- Helemaal niet, nl.....

Beschouwt u het park als onderdeel van de kern van het dorp?

- Ja
- Nee
- Anders nl.: ....

Herkent u het park als een historische plek in het dorp?

- Ja
- Nee *maar zou weer meer zichtbaar moeten worden*
- Anders nl.: ....

Vindt u het belangrijk dat de historie voelbaar is/wordt in het park?

- Ja
- Nee
- Anders nl.: ....

### Gebruik

Hoe vaak bezoekt het park?

- 1 per maand
- 2 maal per maand
- 1 maal per week
- 2 keer per week
- meer dan 2 keer per week
- nooit *4x per dag*

Waarvoor wordt het park nu gebruikt? Kunt u de plekken hiervoor aangeven op de kaart? (groene stift)

- Ontmoeten
- Verblijven
- Natuur genieten
- Sport en spel
- Anders nl.: *.....honden uitlaten*

Wat zou u graag willen doen in het park? En welke voorzieningen zijn hiervoor nodig? Kunt u indien relevant de positie hiervoor op kaart aangeven (blauwe stift)

*Gemakken van de natuur en de nieuwe aanplant*

*leuke events zoals Carillon beluisteren*

*gemakkelijk park*

### Beeld

Hoe waardeert u de kwaliteit van huidige het park?

- hoog
- middelmatig
- laag
- geen mening

Wat is de reden voor uw waardering?

*Heeft veel potentie maar moet nog*

*wel weer geïmplementeerd en onderhouden*

Wat vindt u van de staat van onderhoud van het park?

- hoog
- middelmatig
- laag
- geen mening

Wat vindt u mooi aan het park?

*Resterende struikplanten*

*en de hoge bomen en taxus*

Welke sfeer zal het park moeten hebben na de herinrichting?

- informeel
- formeel
- ecologisch
- historisch
- ontspannen
- rust en stilte
- levendig
- wandelpark
- anders nl.: *.....boudeswende vooruitlaten*

Wat vindt u belangrijk om die sfeer te verkrijgen?

*Verlichting en kunstwerken diegevoel  
worden*

Wat moet er staan in het park? Indien nodig kunt u de lijst aanvullen.

- Bankje
- Beeld
- Speeltoestel *nee*
- Markering van het fundament van de verdwenen Borg
- .....

### Toegankelijkheid

Voldoet de huidige enkele entree?

- Ja, deze is prima
- Nee, deze is niet goed zichtbaar
- Nee, de ingang is niet duidelijk gemarkeerd
- Geen mening
- Anders nl.: .....

Is slecht één entree voor het park wenselijk?

- Ja, dat is voldoende
- Nee, een tweede entree is gewenst i.v.m. een doorloop naar de Burchtstraat
- Geen mening
- Anders nl.: .....

Indien een tweede entree gewenst is, waar wilt u die dan hebben? Geef dit op de kaart aan met rood.

Wat vindt u van de kwaliteit van de paden in het park?

- goed *genoeg*
- slecht
- geen idee

## 7. Plan (concept)

### Asingapark

Het ontwerp borduurt in sterke mate voort op de kwaliteiten die de plek nu al heeft.

In het geval van het Asingapark ligt het probleem met name bij het nalatig onderhoud. Er moet veel onderhoudssnoei plaatsvinden en een aantal bomen dient gekapt te worden vanwege ziektes of valgevaar van de bomen of takken.

De belangrijkste punten in het DO zijn:

- **Behouden van de huidige routing van de paden** (incl. nieuwe strooi- en streklaag om een verfijning in de paden aan te brengen)
- Het **toevoegen van een entree** en het **herkenbaarder maken van de huidige entree**
- **Een duidelijke voor- en achterkant in het park** (harde dichte rand en zachte zon kant)
- **Netjes maken van zuidzijde park**, waardoor een heldere en eenduidige rand ontstaat, d.m.v. het aanplanten van een continue (groenblijvende) haag
- Het **visueel betrekken van het Kerkpad** bij het Asingapark
- Terugbrengen van **stinzenplanten**
- Toevoegen van **zitmogelijkheden** (plekken)
- **Creëren van ruimtes** binnen het park middels beplanting, om het park een zekere gelaagdheid mee te geven
- Daar waar nodig **nieuwe heesters/ vaste planten** toevoegen
- Geen verlichting, na zonsondergang rust in het park Asingapark

Doorsnedes







kerk

25  
23  
21

24  
17

12  
16  
18

23  
20 meters

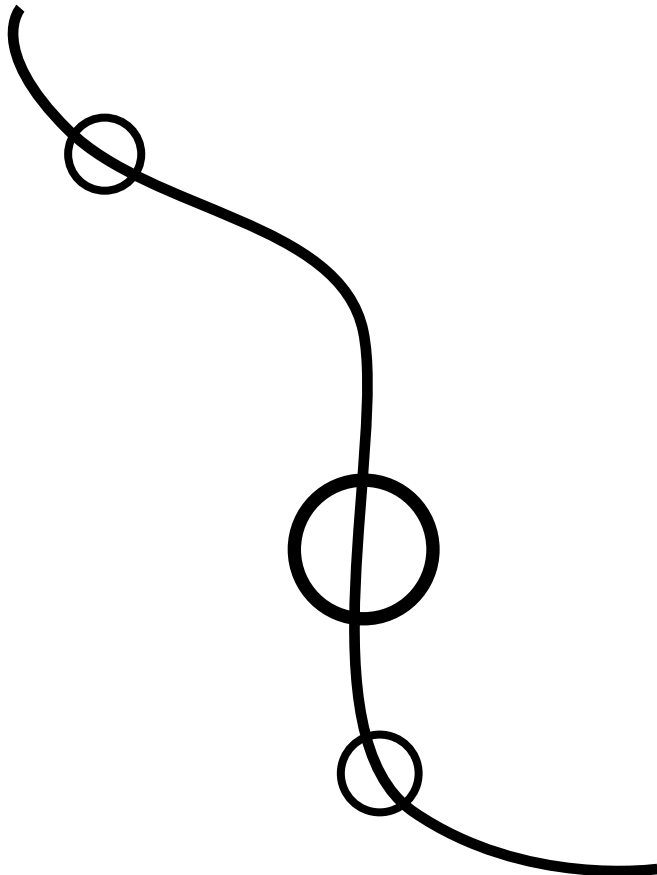


## 7a. Ruimtes

### Ruimtes creëren binnen Asingapark

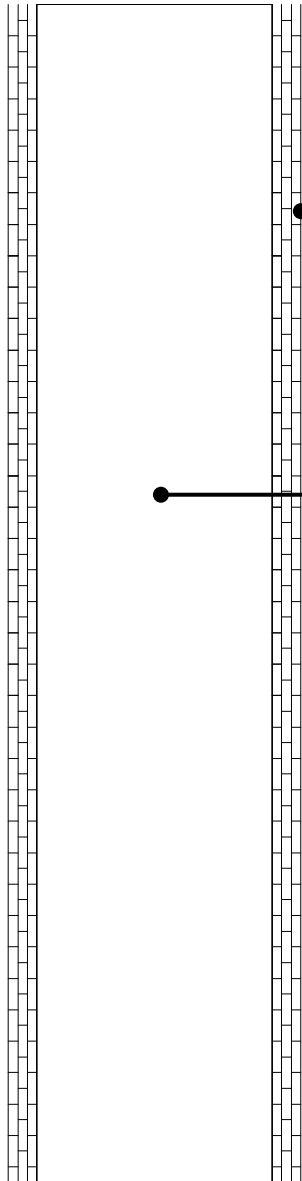
Binnen het Asingapark worden verschillende ruimtes ontwikkeld. Deze ruimtes worden gecreëerd door beplanting op de juiste plekken in te zetten.

De paden lopen als een lint door deze 'ruimtes' waardoor de gebruiker als het ware verschillende scènes gepresenteerd krijgt. Een mooie metafoor is een kralenketting. Waarbij de ruimtes de kralen zijn en het pad de ketting.



## 7b. Paden

### Opwaarderen van bestaande paden



Streklaag van rode waalformaat klinkers.  
Om het huidige padennetwerk een verfijning te geven.  
Passend bij een park landschap.

Het huidige padennetwerk wordt voorzien van een  
nieuwe strooilaag. Verder zullen de randen gezaagd  
moeten worden, zodat de streklaag van klinkers mooi  
aansluit.

In de drie afbeeldingen hier rechts afgebeeld zie je een  
soortgelijke verfijning van een pad.

De twee bovenste afbeeldingen zijn foto's genomen  
bij Ewsum. Het relatief eenvoudige pad krijgt door de  
klinkers aan de randen net die verfijning die het nodig  
heeft.





# 7c. Entree

## Nieuwe ingangen

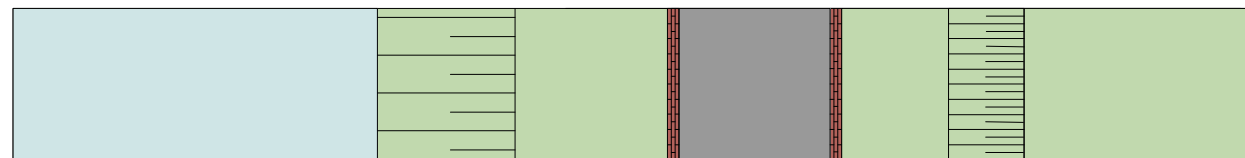
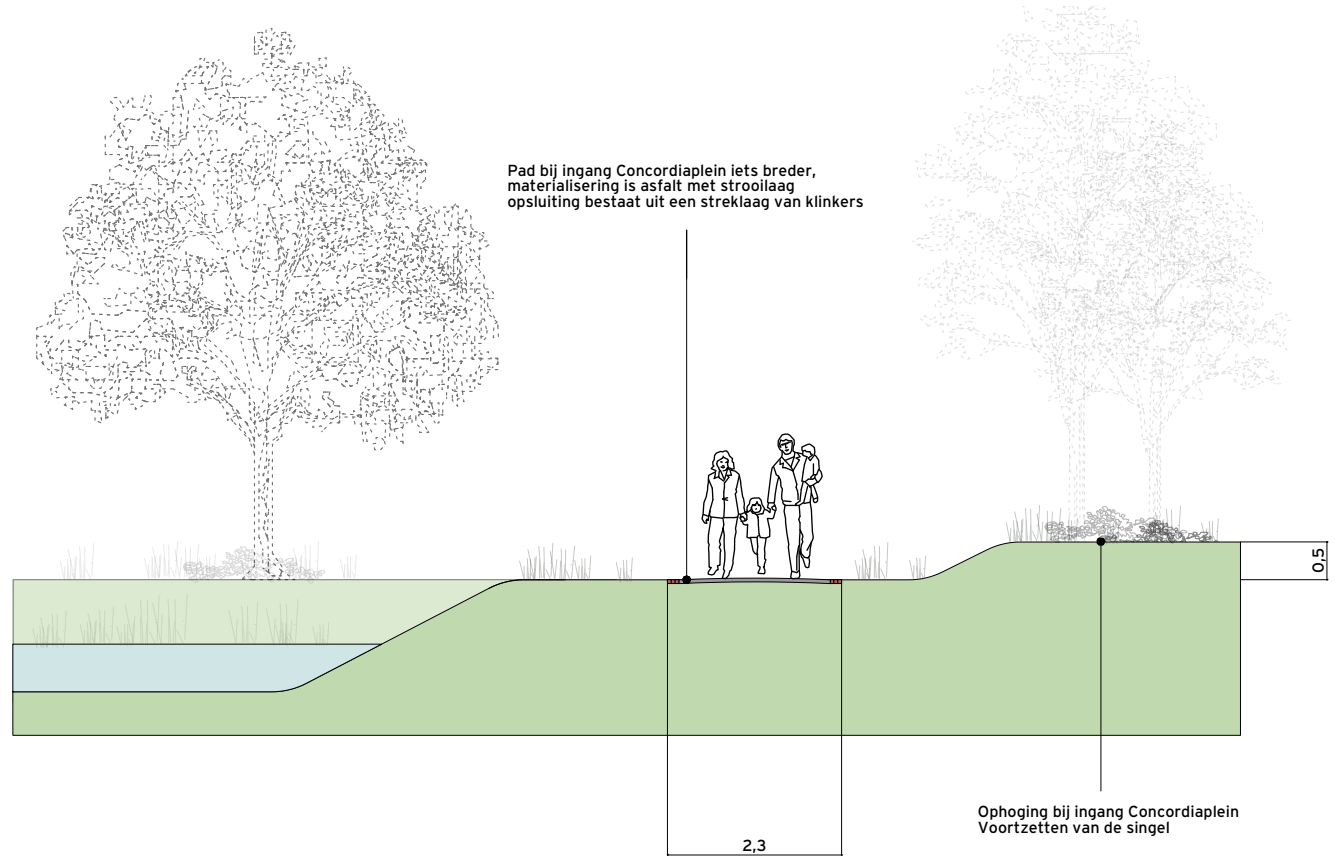
Het voorstel betreft het ontwikkelen van een nieuwe ingang bij de Burchtstraat. Deze zal vlak langs het oude Poorthuis lopen. De brug zal zo gemaakt moeten worden dat de brug ondergeschikt is aan het Poorthuis.

Voor de brug wordt gedacht aan een loopplank i.p.v. een statige toegang.

Aan de zijde van het Concordiaplein zal de singel voortgezet worden door de hoogte in te gaan (een inverse landschap tov de singel). Hierdoor wordt de entree nog nadrukkelijker. Deze zal ingezaaid worden met grassen/ bloemen. Die middels kleur de relatie leggen met de singel.



Ophogen en beplanten met grassen

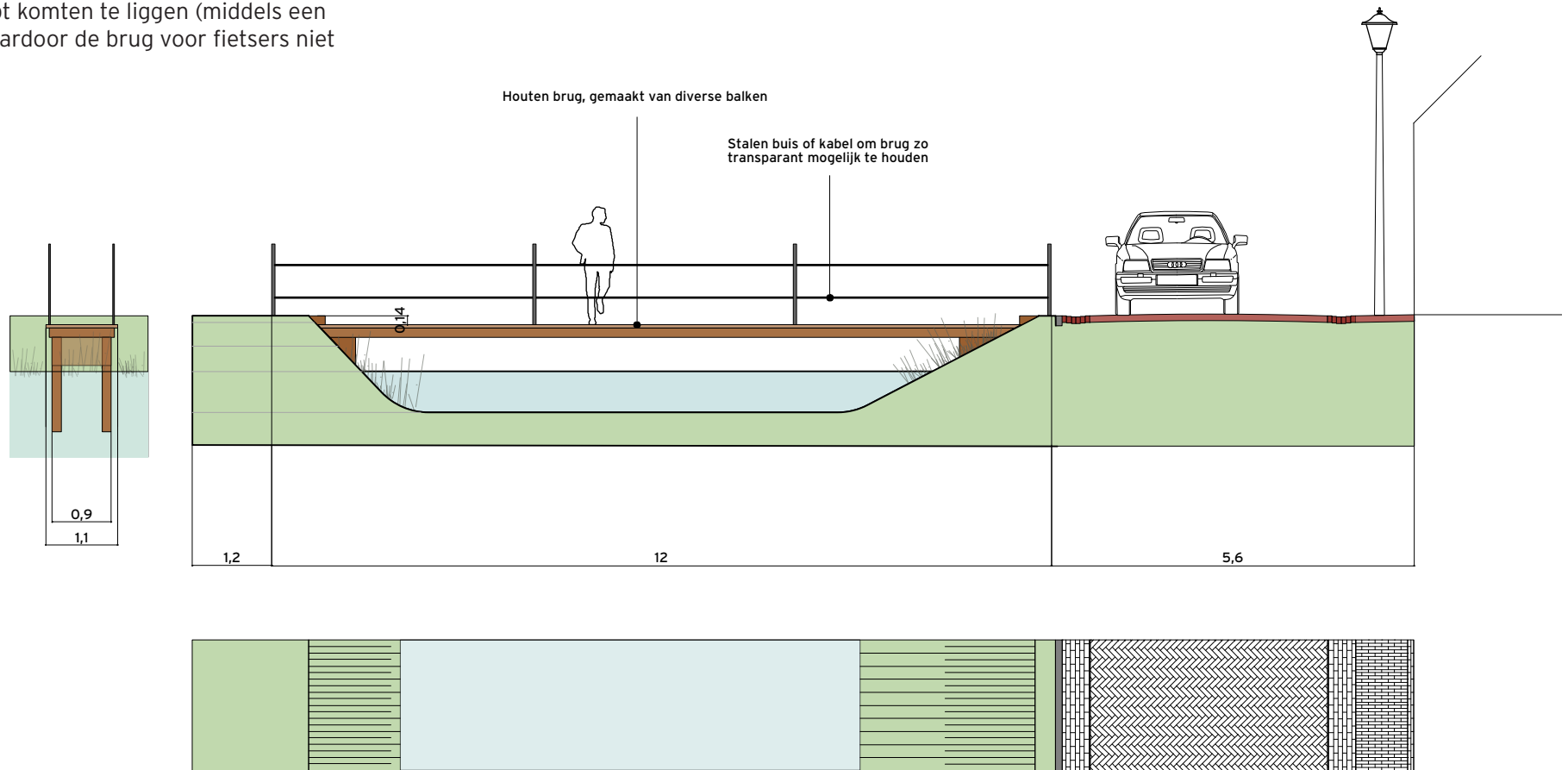


1:100 Doorsnede van entree, met links de singel en rechts het verhoogde grondlichaam.

Qua ontwerp moet de brug voor de nieuw te ontwikkelen heel eenvoudig en ingetogen zijn. Het ontwerp is niet meer dan een simpele loopplank. Door de eenvoud van het ontwerp zal zij qua beeld niet gaan concurreren met de Asingapoort.

Het exacte ontwerp voor de brug zal nog door een constructeur moeten gecontroleerd worden. Dit zouden wij graag samen doen om de kwaliteit van het ontwerp te waarborgen.

Verder zal zij verdiept komen te liggen (middels een afstap van 14 cm) waardoor de brug voor fietsers niet toegankelijk is.



1:100 Doorsnede van de brug, de nieuwe ingang.



Een heel eenvoudig brugontwerp, vergelijkbaar met een loopplank



Een ander simpel brugontwerp, niet meer dan een vlak brugdek met leuning



# 7d. Het monument op het Concordiaplein



Huidige situatie



Concordiaplein is qua maat te groot en mist duidelijke begrenzing



Voorstel MD, Concordiaplein wordt intiemer met duidelijke grenzen. **Wat te doen met oorlogsmonument?**

## Ons voorstel voor het Concordiaplein dient 2 doelen:

- Het Concordiaplein 'kleiner' maken zodat het gevoel van een hele grote open lege ruimte komt te vervallen. Een kleinschalig plein met heldere randen.

- Inpassing van het oorlogsmonument.

Voor de inpassing van het monument hebben wij twee variaties ontwikkeld: Opschuiven van monument (1) laten staan op huidige plek (2).

(1) Wanneer het monument wordt opgeschoven wordt zij echt onderdeel van het plein. Het monument krijgt hierdoor een hele prominente en zichtbare plek. Verder wordt met deze verandering van positie ook de omvang van het plein kleiner.

(2) Wanneer het monument niet verschoven wordt zal het monument iets teruggetrokken liggen ten opzichte van het plein. Om met herdenkingen voldoende plaatsen te bieden zal verharding worden gelegd aan de oostzijde van het monument.



1. Oorlogsmonument opschuiven richting plein.

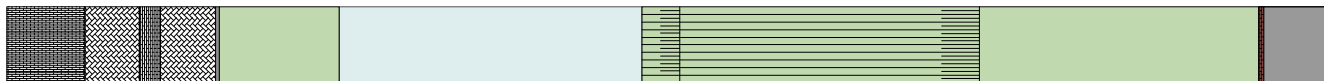
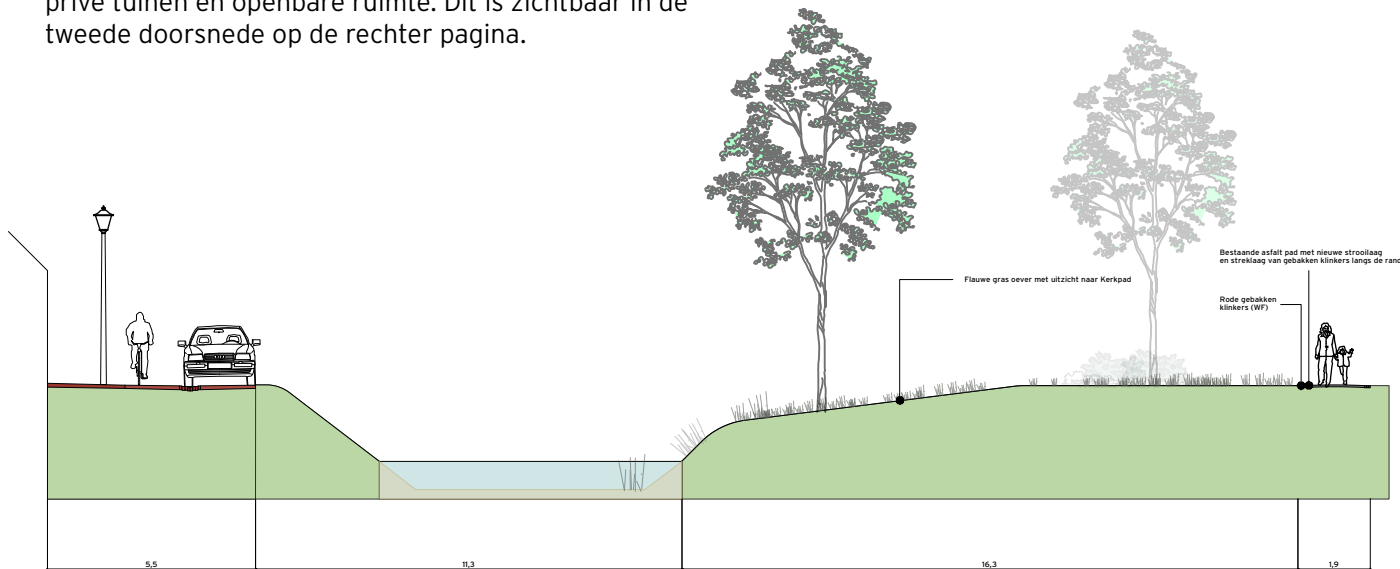


2. Monument blijft op dezelfde plek.

# 7e. Randen

Belangrijk in het DO zijn de randen. De randen bepalen namelijk de voor- en achterkant van het park.

Eigenlijk zijn er twee type randen. De open en zachte randen aan het water zoals zichtbaar is in onderstaande doorsnede. En de gesloten rand waar een wintergroene haag de afscheiding vormt tussen de prive tuinen en openbare ruimte. Dit is zichtbaar in de tweede doorsnede op de rechter pagina.

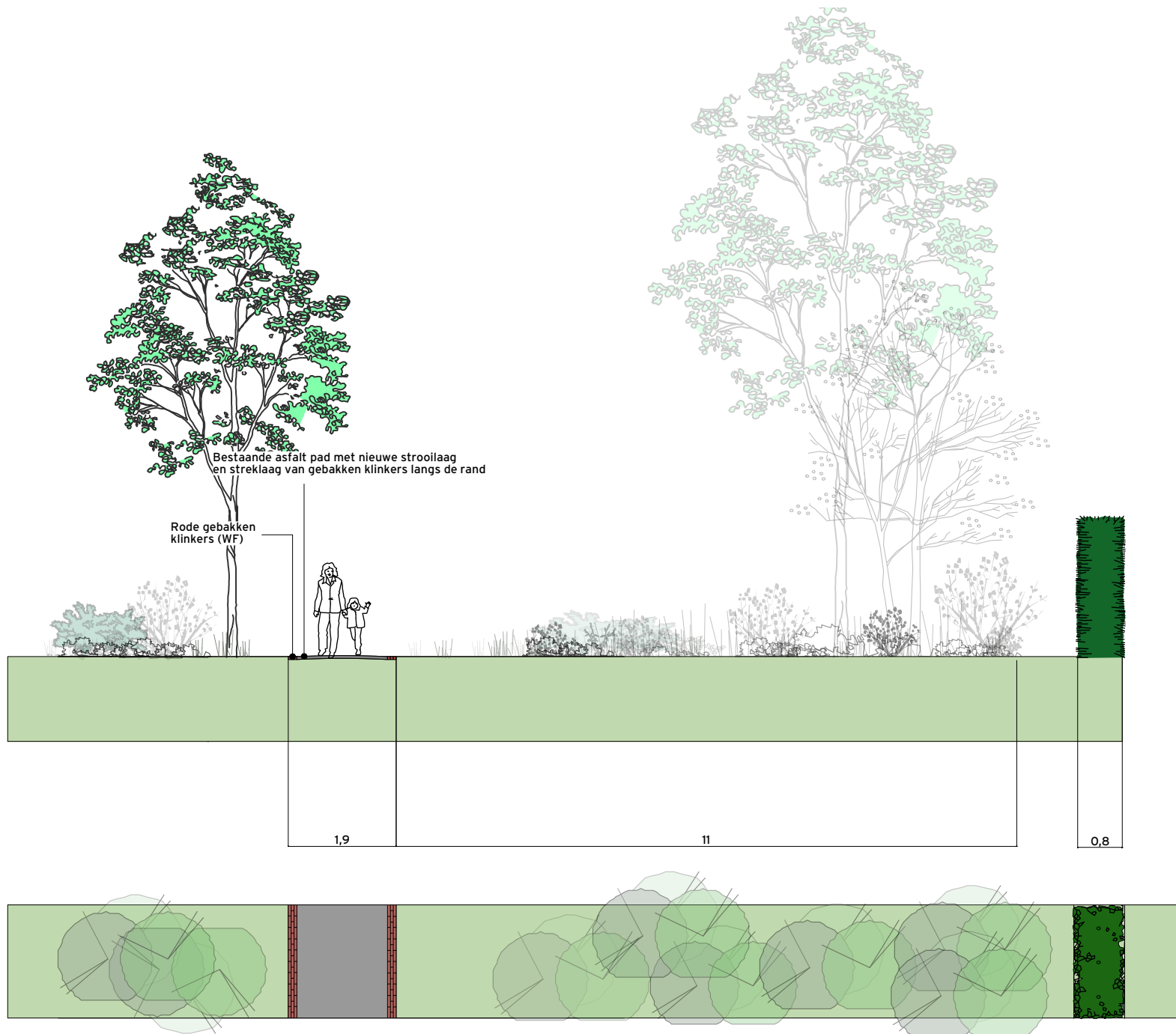


1:200

Asingapark met aan de overzijde het Kerkpad, door de oevers op te schonen en beplanting te verwijderen gaat het Kerkpad onderdeel uitmaken van het park



Gesloten rand met een haag en opgaande begroeiing



1:100

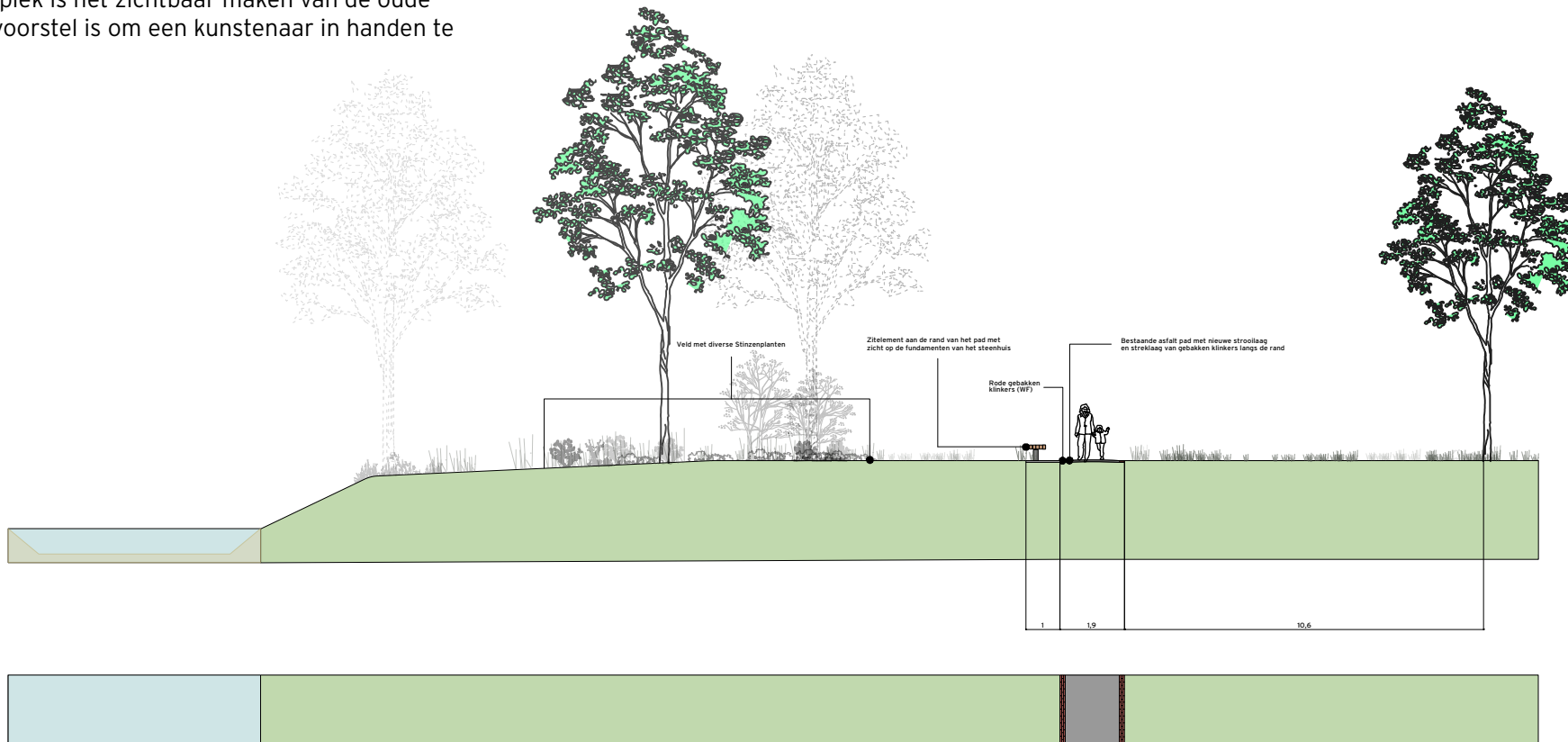


# 7f. Plekken

## Aanduiding borg + zitplekken

Een ander belangrijk punt in het ontwerp zijn de plekken die je maakt in het Asingapark, zodat bewoners elkaar kunnen ontmoeten. Daarom hebben wij twee banken ontwikkeld in het park. De Falco Sinus banken serie zou hier goed bij passen.

De laatste plek is het zichtbaar maken van de oude borg, ons voorstel is om een kunstenaar in handen te nemen.



1:200



Falco Sinus bankelement



Aangeven van oude borg middels een plaat



Aangeven van voormalige vorm Steenhuis



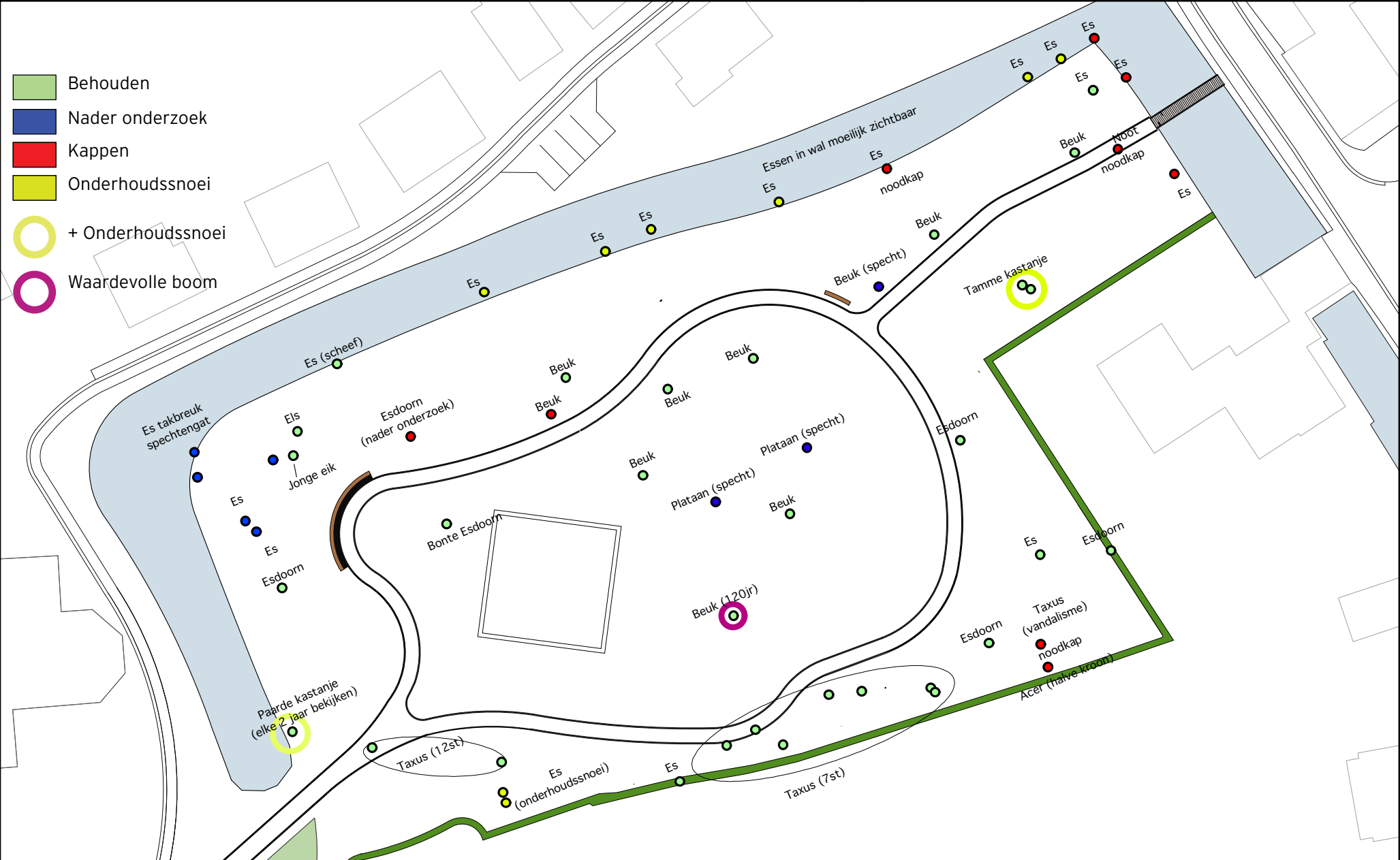
Contour van muren van Steenhuis (15x15) opbouwen

### Zichtbaar maken van borg (de opdrachtformulering):

1. Zichtbaar maken van de borg (zoals gebleken is uit het onderzoek van RAAP)
2. Moet evt. te gebruiken zijn als podium of eventueel andere publieke aangelegenheden
3. Het object moet vlak zijn
4. Het object mag niet de diepte in
5. Het object mag geen groot obstakel vormen

Dit alles moet in samenspraak gebeuren met de bewoners van Middelstum om zo tot een succesvol object te komen dat een verrijking is voor het Asingapark.

# 8. Bepanting





# 8a. te behouden bomen



## 8b. Beplantings concept

Eigenlijk is het beplantingsconcept heel helder.

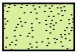



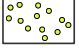


Harde randen aan de zuidkant (waar de tuinen aan grenzen) en zachte transparante randen aan de noordkant.

Daarom is gekozen voor een hele harde en wintergroene border aan de zuidkant. Bestaande uit voornamelijk Vinca, Varens en rhododendrons. Een principeddoorsnede van deze harde rand is te zien op deze pagina.

De zachte en transparante randen bestaan uit Veldbies, varens en herfstanemonen.

Verder zal zich in de open vlaktes een weelde van Stinzen gaan ontwikkelen. Hiervoor zijn geen strikte vlakken aangewezen. Aangezien Stinzen zich elk jaar weer op andere plekken ontluiken. Belangrijk is voor het beeld dat je door een zee van Stinzen loopt. Zodat het voor de bezoeker een spektakel is om door te lopen.

Verder zullen op accentpunten Magnolia's geplaatst worden. Die samen met de Stinzen een feest aan kleur teweeg brengen.

	Transparante border van Veldbies, Varens en Herfstanemoon
	Bodembedekker Vinca minor 'Dart's Blue'
	Rhododendron 'Cunningham's White'
	Border van Varens
	Verhoogde entree beplant met Veldbies en Herfstanemoon
	Stinzen velden (in principe overal in het open gras)
	Globale stinzen zones (een mooie deken van stinzen)
	Wintergroene haag (Ligusterhaag/ Beukenhaag)

### Zachte transparante border bestaande uit:

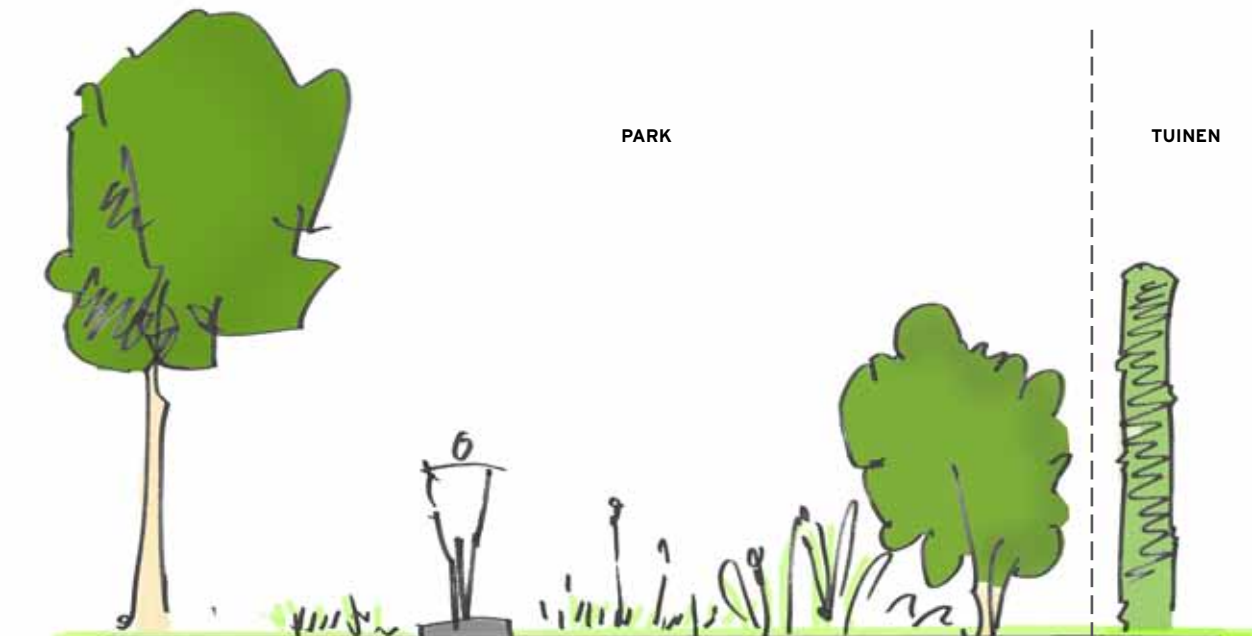
Grassen, varens en herfstanemonen.

1. Luzula sylvatica - Grote veldbies
2. Polypodium Vulgare - Gewone eikvaren
3. Anemone 'Honorine Jobert' - Herfst anemoon -

### Harde dichte border bestaande uit:

Wintergroene grassen en heesters.

1. Vinca Minor 'Dart's Blue' (vooraan)
2. Luzula sylvatica - Grote veldbies
3. Polypodium Vulgare - Gewone eikvaren
4. Rhododendron 'Cunningham's White'







35
















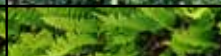














## 8c. Plantensoorten

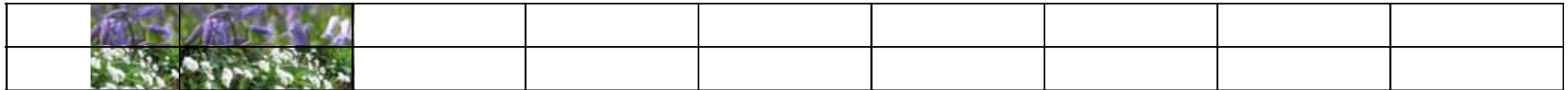
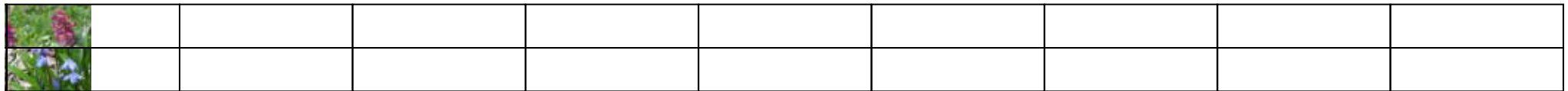
Rechts is een bloeischema afgebeeld van de gebruikte planten in het ontwerp.

Het geeft een mooi overzicht van de verschillende tinten groen en de bloeitijden van de verschillende planten.

Verder is de beplantingskeuze zo gekozen dat het weer een link legt met de oude borg die hier vroeger stond. De verschillende soorten Stinzen dragen in hoge mate bij aan deze landgoed sfeer.

		Januari	Februari	Maart
<b>Stinzen JAN-FEB</b>	<i>Scilla miczenkoana</i>			
	<i>Galanthus elwesii</i>			
	<i>galanthus woronowii</i>			
	<i>Leucojum vernum</i>			
<b>STINZEN MA - HALF APRIL</b>	<i>Corydalis cava</i>			
	<i>Scilla siberica</i>			
<b>STINZEN HALF APRIL - MEI</b>	<i>Hyacinthoides non-scripta</i>			
	<i>Allium ursinum</i>			
<b>WINTERGROENE VASTE PLANTEN</b>	<i>Rhododendron 'Cunningham's White'</i>			
	<i>Polypodium vulgare</i>			
	<i>Vinca minor 'Dart's Blue'</i>			
	<i>Luzula sylvatica</i>			
<b>BLOEIENDE VASTE PLANT</b>	<i>Anemone 'Honorine Jobert'</i>			
<b>SOLITAIRE SIER HEESTER</b>	<i>Magnolia stellata</i>			

April	Mei	Juni	Juli	Augustus	September	Oktober	November	December







*Scilla miczenkoana*



*Corydalis cava*



*Galanthus woronowii*



*Hyacinthoides non-scripta*



*Galanthus elwesii*



*Scilla siberica*



*Leucocum vernum* 'Podpolozje'



*Allium ursinum*





Vinca



Magnolia stellata



Luzula sylvatica



Polypodium vulgare



Anemone 'Honorine Jobert'



Rhododendron cunningham's white



## 9. Volgende stappen

1. Beheer hondentoilet en bord bij entree
  - bord entree met aanlijnplicht
  - opruimplicht
  - zakjes (+bakken)
  - eventueel opsturen naar dorpingen
2. Bomen in het veld uitzetten
3. Uitzetten van de kunstopdracht
4. Beplanting/ de brug/ de paden en de zitelementen





# Asingapark - Middelstum

(050) 5278218  
contact@mdlandschapsarchitecten.nl  
www.mdlandschapsarchitecten.nl

Postbus 458  
9700 AL Groningen

**MD**Landschapsarchitecten